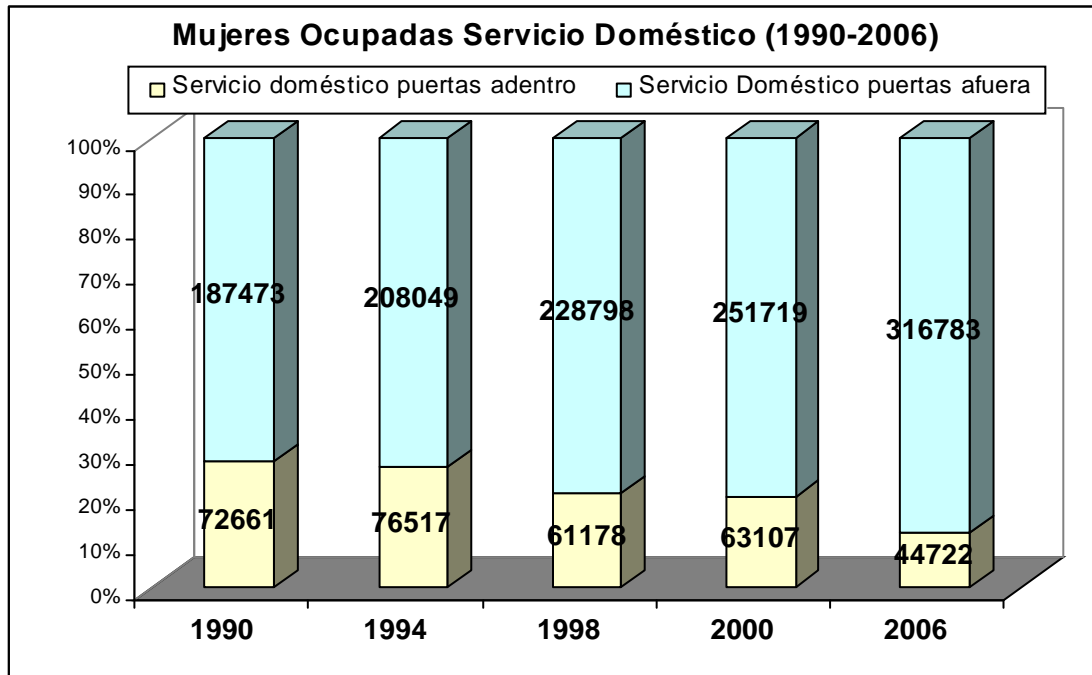


TRABAJADORAS DE CASA PARTICULAR

1.- Mujeres Ocupadas en Servicio Doméstico: Evolución histórica

Gráfico N°1



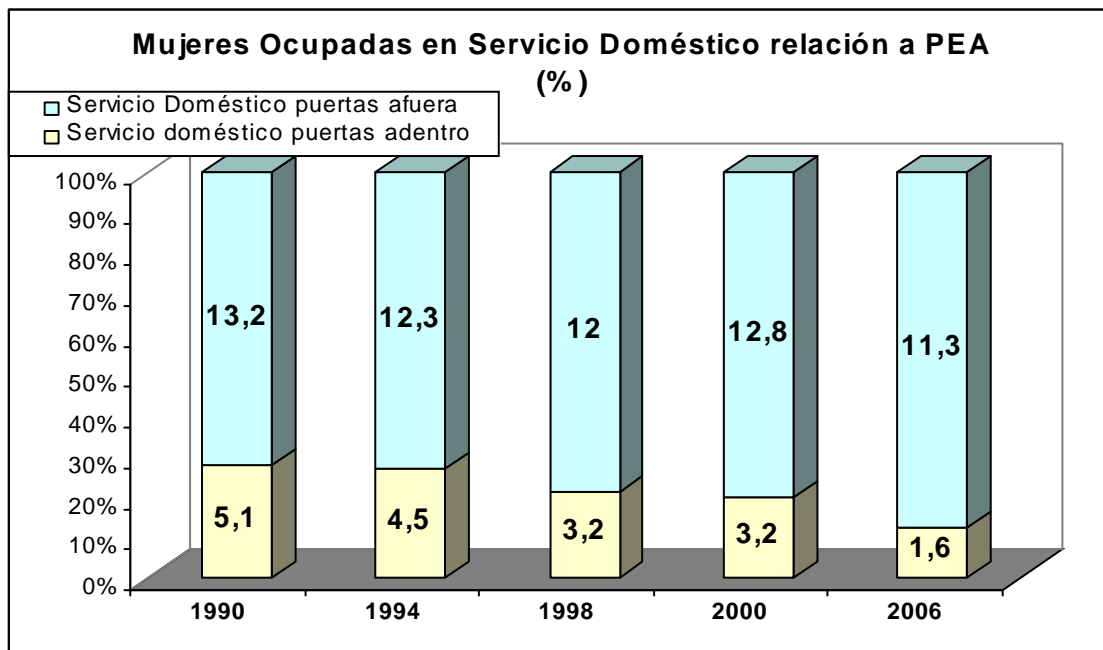
Fuente: CASEN

En Chile en 1990, existían 260.134 mujeres empleadas en servicio doméstico, número de ocupadas que en esta categoría el año 2006 llegó a 361.505.

Conforme al **Gráfico N°1**, es posible indicar que entre los años 1990 y 2006, las mujeres ocupadas en Servicio Doméstico (ambas modalidades), pasaron de 260.134 ocupadas en esta modalidad en 1990 a 361.505 en el 2006; aumento que implica un 38,9% de incremento. Sin embargo, en igual periodo, para esta categoría ocupacional bajo la modalidad de “puertas afuera” se observa un aumento de 68,9%; en oposición a aquellas empleadas “puertas adentro” que disminuyeron en un 38,4%. Lo que es posible se deba, a condicionantes propias del nuevo mercado del trabajo.

El **Gráfico N°1**, para la modalidad “puertas afuera” exhibe una tendencia permanente a la baja, a excepción del periodo 1998-2000 donde se observa un alza tanto en esta, como en la modalidad “puertas adentro”; es posible, debido a los resultados de la crisis económica reflejados en el empleo durante este periodo.

Gráfico N°2



Fuente: CASEN

Entre 1990 y 2006, el porcentaje de mujeres ocupadas en servicio doméstico en relación al total de la población femenina económicamente activa disminuyó de un 18,3% en el 90 a un 12,9% en el año 2006.

Cuadro N°1

TASA DE VARIACION PEA FEMENINA Y SERVICIO DOMESTICO				
	1994	1998	2000	2006
% AUMENTO PEA	0,16	0,18	0,05	0,23
% AUMENTO SERVICIO DOMÉSTICO	1,5	1,5	1,7	1,7

Fuente: CASEN

Frente a un aumento en la PEA femenina la disminución relativa de las mujeres empleadas en servicio doméstico puertas afuera previamente señalada, (expresada en el gráfico) se traduce en un aumento de 129.310 nuevas ocupadas en esta categoría y modalidad en 16 años.

2.- Mujeres Ocupadas en Servicio Doméstico por área urbana o rural

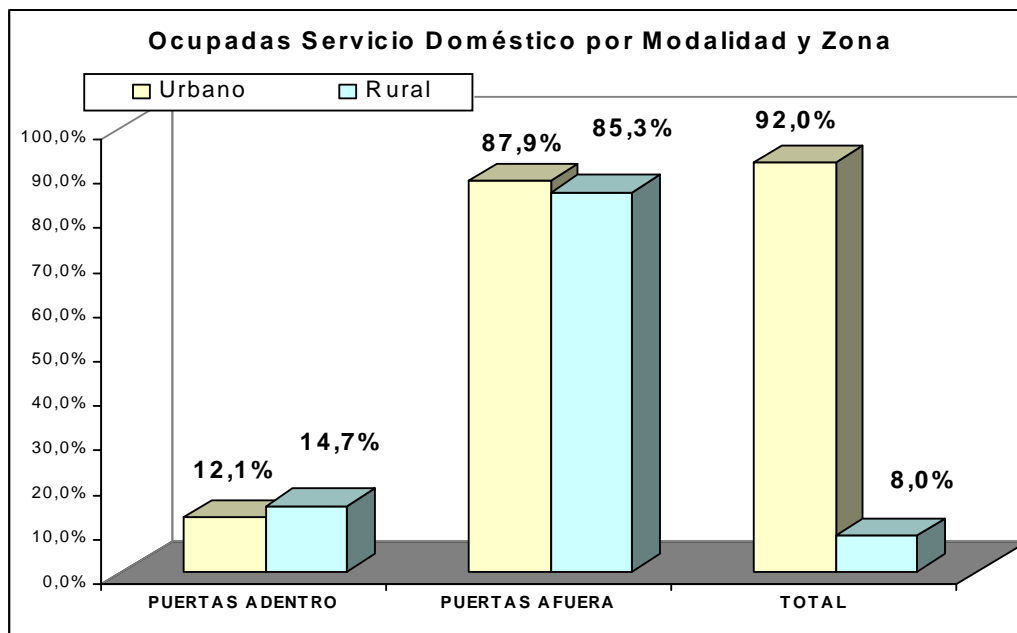
Cuadro N°2
OCUPADAS SERVICIO DOMESTICO POR ZONA (URBANO O RURAL)

ZONA	N°	%
Urbano	338713	92,0%
Rural	29442	8,0%
Total	368155	

Fuente: CASEN 2006

De acuerdo al último CENSO 2002, la población rural en Chile equivale a una cifra cercana al 10%; así, el porcentaje de mujeres empleadas en esta área, equivalente a un 8%, es menor a la composición del total de la población, asimismo es posible que este menor porcentaje, obedezca a una menor demanda de empleos para servicio doméstico en estas zonas.

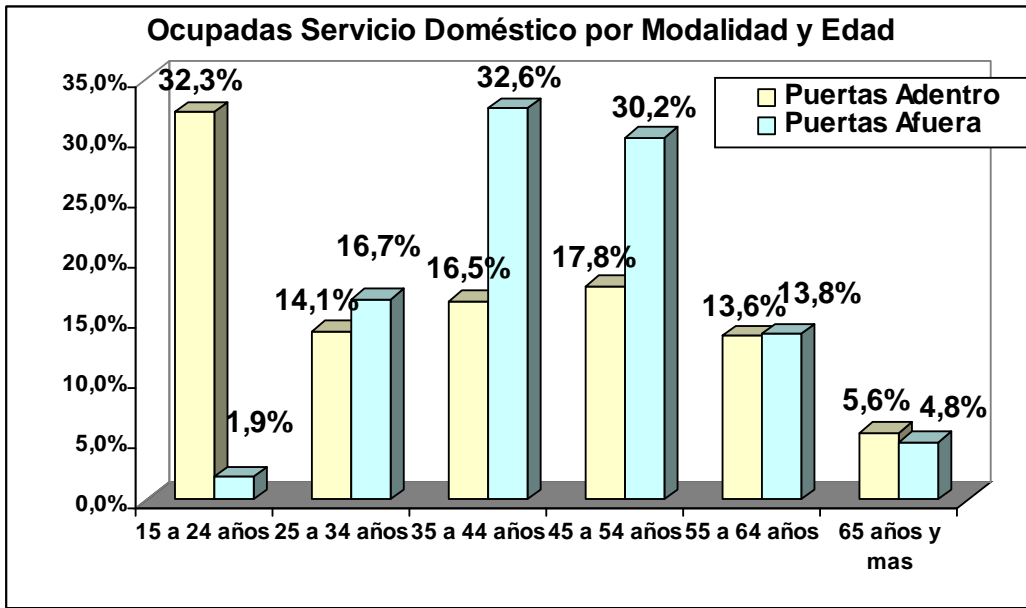
Gráfico N°3



Fuente: CASEN 2006

De manera natural, el Gráfico N°3 nos permite constatar que en las zonas rurales, el porcentaje de mujeres ocupadas en servicio doméstico puertas adentro, supera al de las zonas urbanas. Se observa una relación bastante similar entre zonas para ambas modalidades, en sus dos tipos, la mayor parte de mujeres ocupadas en servicio doméstico lo hace "Puertas Afuera". Finalmente, solo un 8%, esto es 29.442 mujeres, se emplean en la categoría de servicio doméstico en la zona rural y un 92% en la urbana, estas últimas corresponden a 338.713 mujeres.

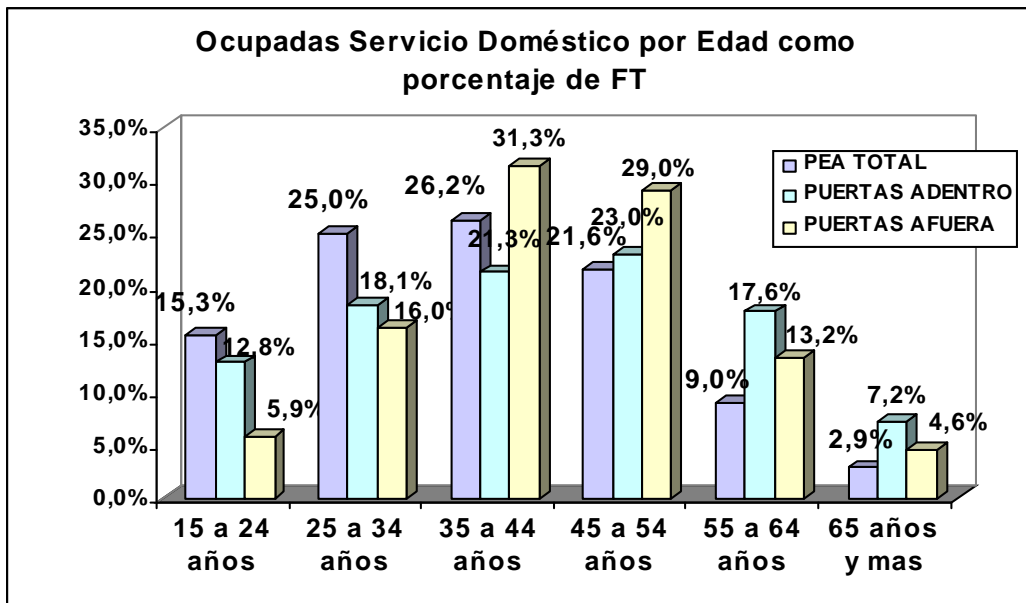
Gráfico N°4



Fuente: CASEN 2006

Conforme al Gráfico N°4; la mayor cantidad de mujeres empleadas en la modalidad de “Puertas Afuera”, corresponde a los grupos etareos de 35 a 44 y 45 a 54 años; en el caso de “Puertas Adentro” en cambio, el porcentaje más alto, esto es, el mayor número de mujeres ocupadas en esta modalidad, corresponde a aquellas que pertenecen al tramo de 15 a 24 años con un 32,3%; así de las 57.431 mujeres ocupadas en “Servicio Domestico puertas adentro”, 18.571 tiene más de 15 y menos de 24 años.

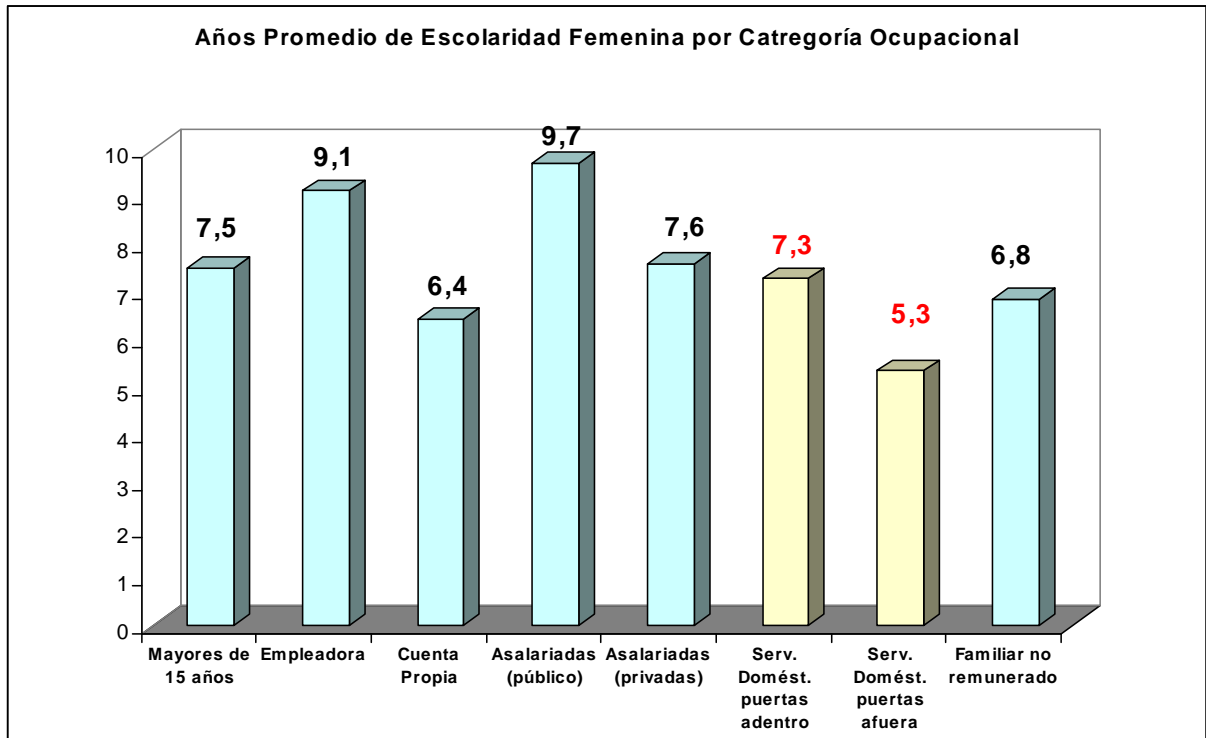
Gráfico N°5



Fuente: CASEN 2006

El **Gráfico N°5** permite señalar que, la cantidad de mujeres ocupadas en Servicio Doméstico bajo la modalidad de “puertas afuera”; se concentra, en relación a la Fuerza de Trabajo femenina, entre los tramos de 35 a 54 años; así de 303.896 mujeres empleadas en esta modalidad, 190.956 pertenecen a este tramo de edad. Las mujeres empleadas en la modalidad “puertas adentro” como porcentaje del total de la fuerza de trabajo se ubica entre los 45 a 54 años.

Gráfico N°6

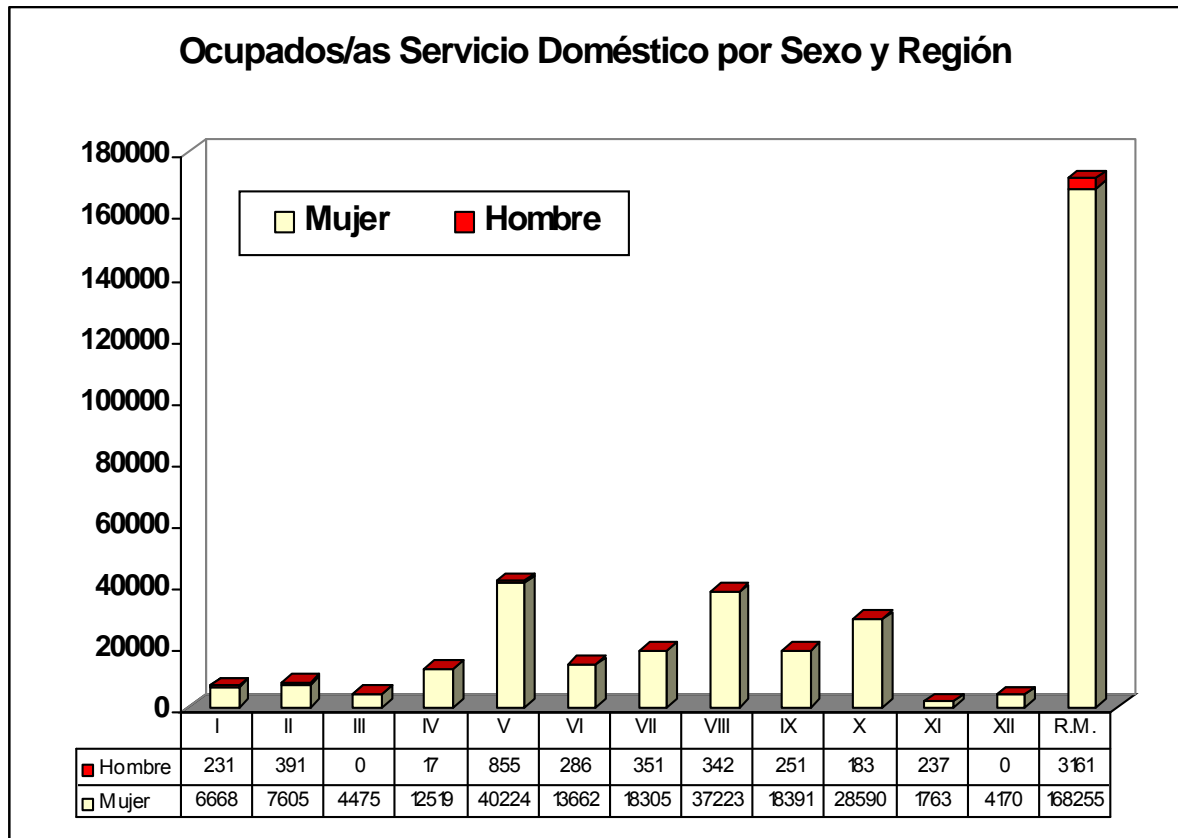


Fuente: CASEN 2006

En términos de escolaridad, las mujeres ocupadas en servicio doméstico en sus dos modalidades, muestran promedios de escolaridad inferiores al promedio de la población mayor de 15 años que equivale a 7,5 años; así, el promedio de años de escolaridad para ocupadas en la modalidad “puertas adentro” muestra 7,3 años de escolaridad promedio, mientras que para “puertas afuera” alcanza 5,3 años promedio de estudios, reflejando la menor escolaridad entre todas las categorías ocupacionales.

3.- Mujeres ocupadas en Servicio Doméstico por Región del país

Gráfico N°7

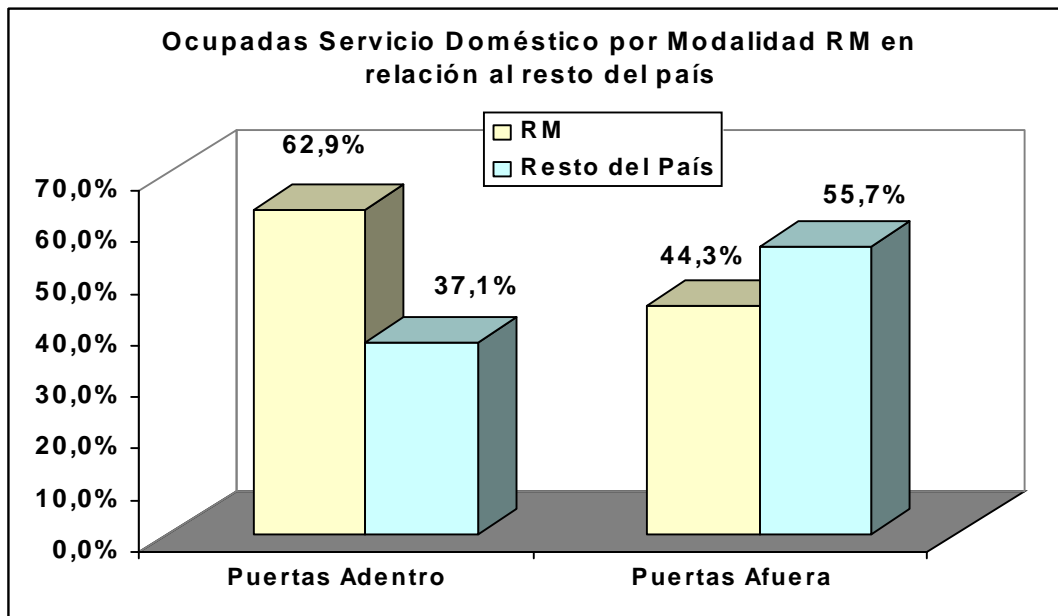


Fuente: CASEN 2006

La mayor cantidad de mujeres y hombres ocupadas/os en servicio doméstico lo hace en las Regiones de más alta densidad poblacional, estas son: Valparaíso, Bío Bío y Metropolitana; con 41.079, 37.565 y 171.416 personas empleadas en servicio doméstico, respectivamente.

Del total de personas ocupadas en servicio doméstico en el país, 6.305 son hombres y 361.850 mujeres.

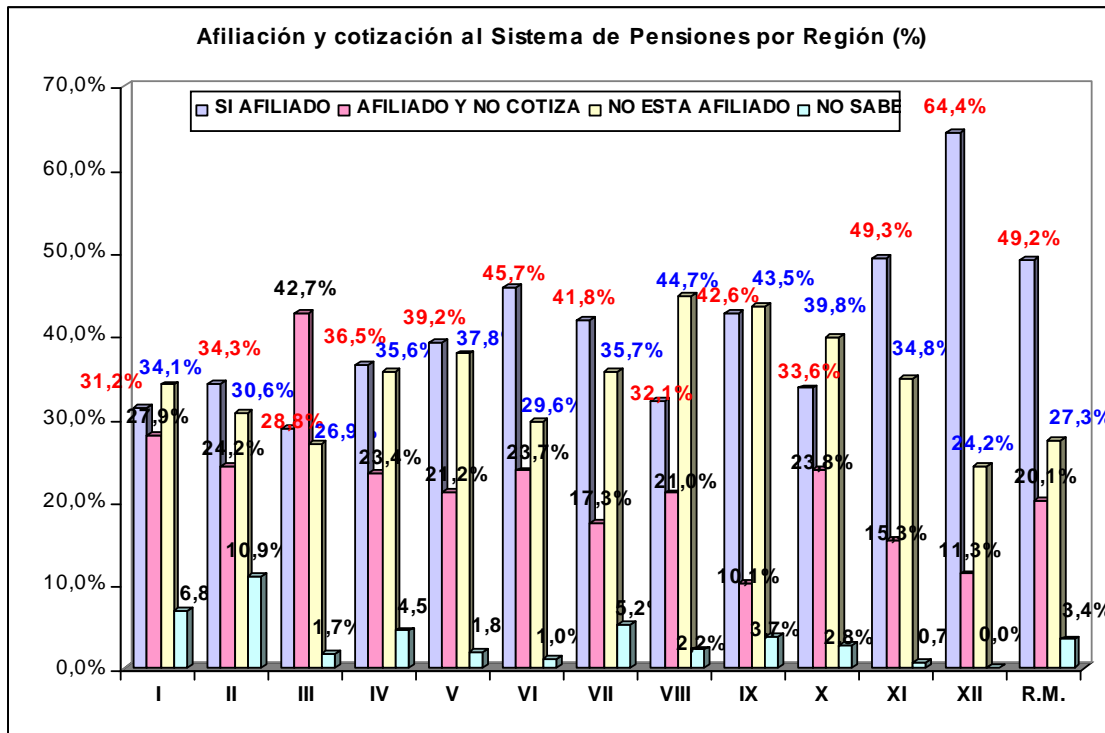
Gráfico N°8



Fuente: CASEN 2006

Como se ve tanto en el Gráfico N°7 como N°8; la Región Metropolitana, concentra el más alto porcentaje de mujeres ocupadas en Servicio doméstico, de este modo, en esta Región se concentran 28.548 mujeres ocupadas en la modalidad puertas adentro, con un 62,9% del total de mujeres empleadas en esta categoría y modalidad, por otra parte, en la modalidad puertas afuera 142.868 mujeres pertenecen también a la Región Metropolitana, con un 44,3% del total país.

Gráfico N°9



El Gráfico N°9 muestra el porcentaje de mujeres de cada Región ocupadas en Servicio Doméstico y su situación provisional. La Región de Magallanes, no en desmedro de su baja posición relativa en comparación a las demás Regiones, muestra el mayor porcentaje (64,4%) de mujeres afiliadas a algún sistema de pensiones. La Región de Antofagasta por su parte refleja, el más alto porcentaje entre las mujeres empleadas en servicio doméstico en la Región de “afiliadas y no cotizantes”.

Dado que, como se mencionó previamente, la Región Metropolitana concentra el mayor número de mujeres ocupadas en servicio doméstico destacan las 5.905 mujeres equivalentes a un 3,4% del total, que declara “no saber” si está afiliada o cotiza en un sistema de pensiones. Asimismo 34.509 mujeres empleadas en servicio doméstico en esta Región se encuentra afiliada a un sistema de pensiones sin cotizar y 46.750 mujeres no están afiliadas a sistema de pensiones alguno.

En términos absolutos con 16.094 mujeres afiliadas y cotizantes, destaca la Región de Valparaíso.

En el país, del total de mujeres ocupadas en servicio doméstico, 158.478 (43%) se encuentra afiliada y cotiza en un sistema de pensiones, por el contrario 121.433 (33%) no se encuentra afiliada a sistema alguno.

**Departamento de Estudios
Ministerio del Trabajo y Previsión Social**